



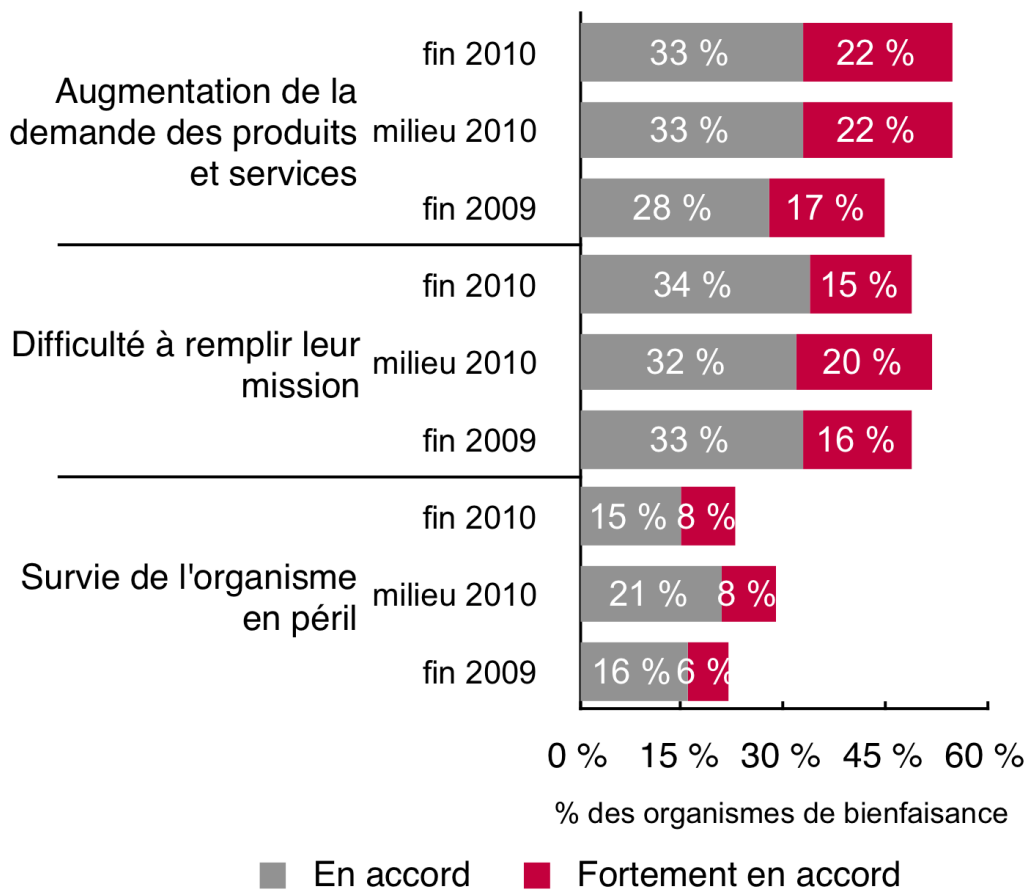
Enquête sectorielle **d'Imagine Canada**

janvier 2011

Faits saillants de l'*Enquête sectorielle*, Vol. 1, No. 3

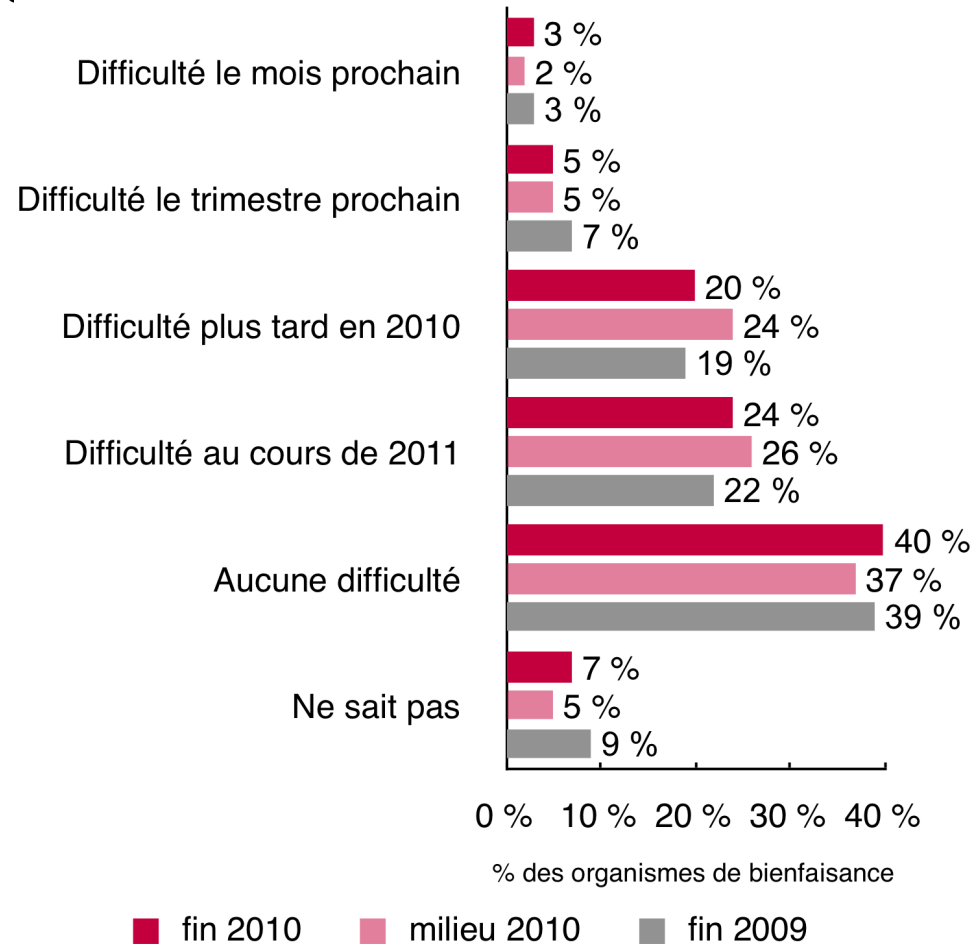
Environ la moitié des organismes éprouvent de la difficulté à s'acquitter de leur mission, et la survie de près d'un quart d'entre eux est en péril.

La demande demeure forte, mais les pourcentages d'organismes éprouvant d'autres difficultés ont diminué pour revenir aux niveaux enregistrés à la fin de 2009.



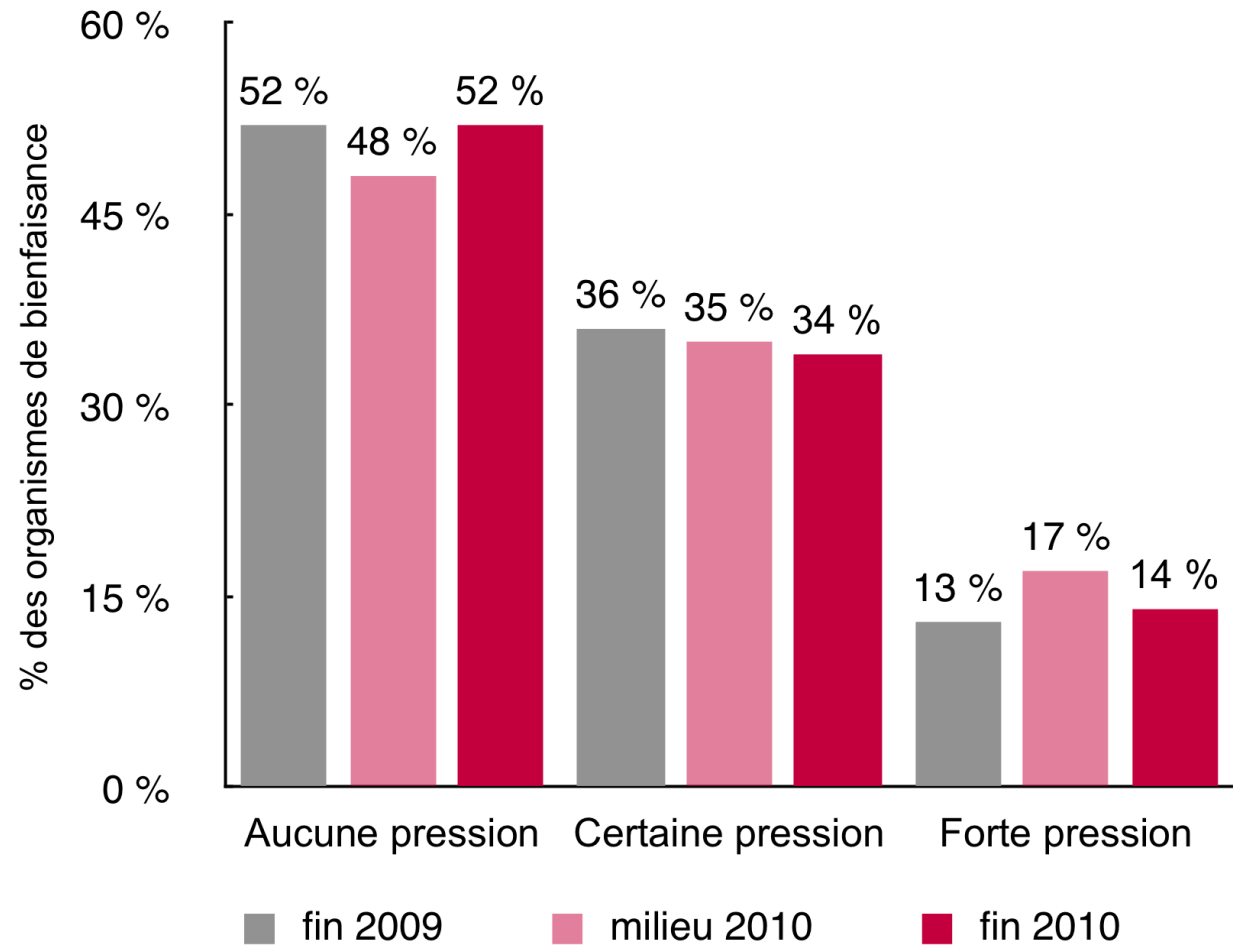
Un peu plus de la moitié des organismes prévoient des difficultés à couvrir les dépenses à un moment donné au cours des deux prochaines années.

Il y a davantage d'organismes qui entrevoient des difficultés à couvrir les dépenses à moyen et à long terme qu'à la fin de 2009.

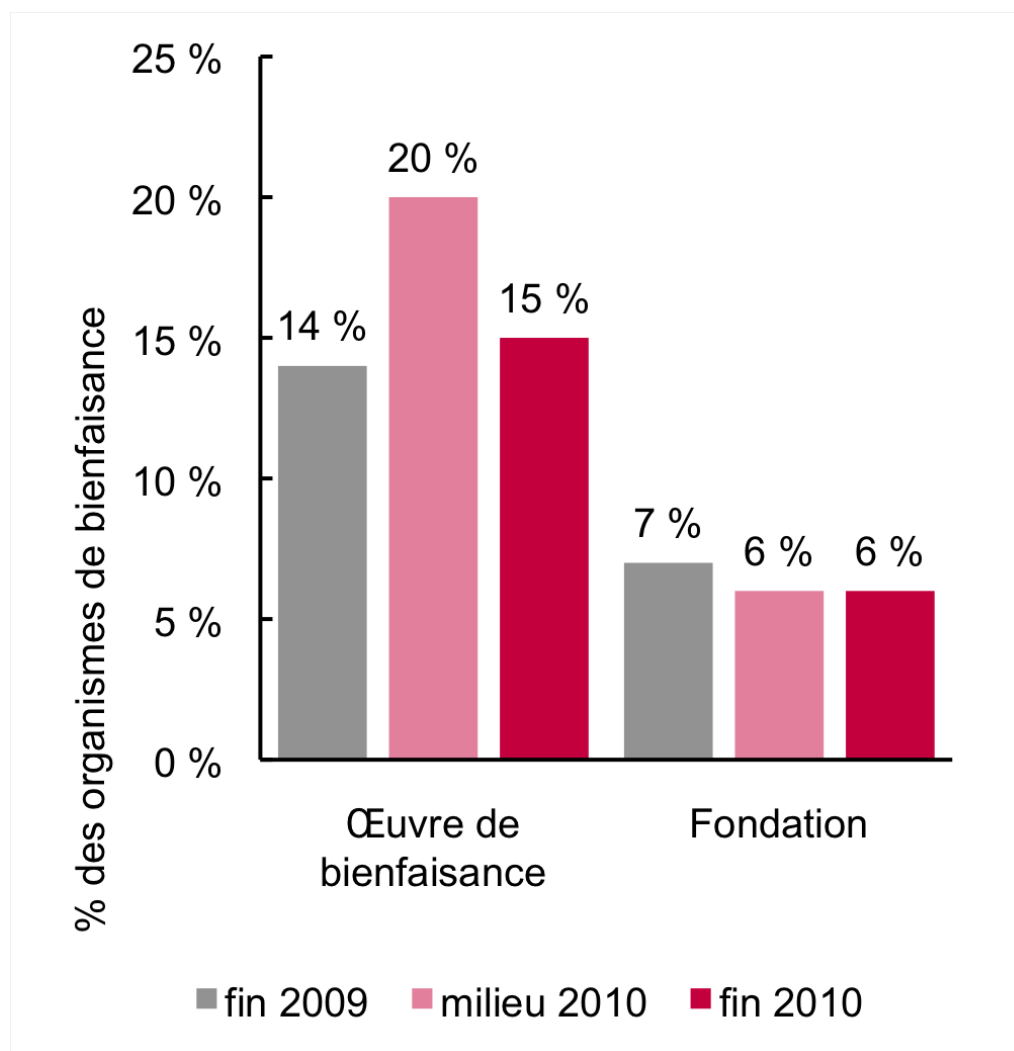


Environ un organisme sur sept subit une forte pression.

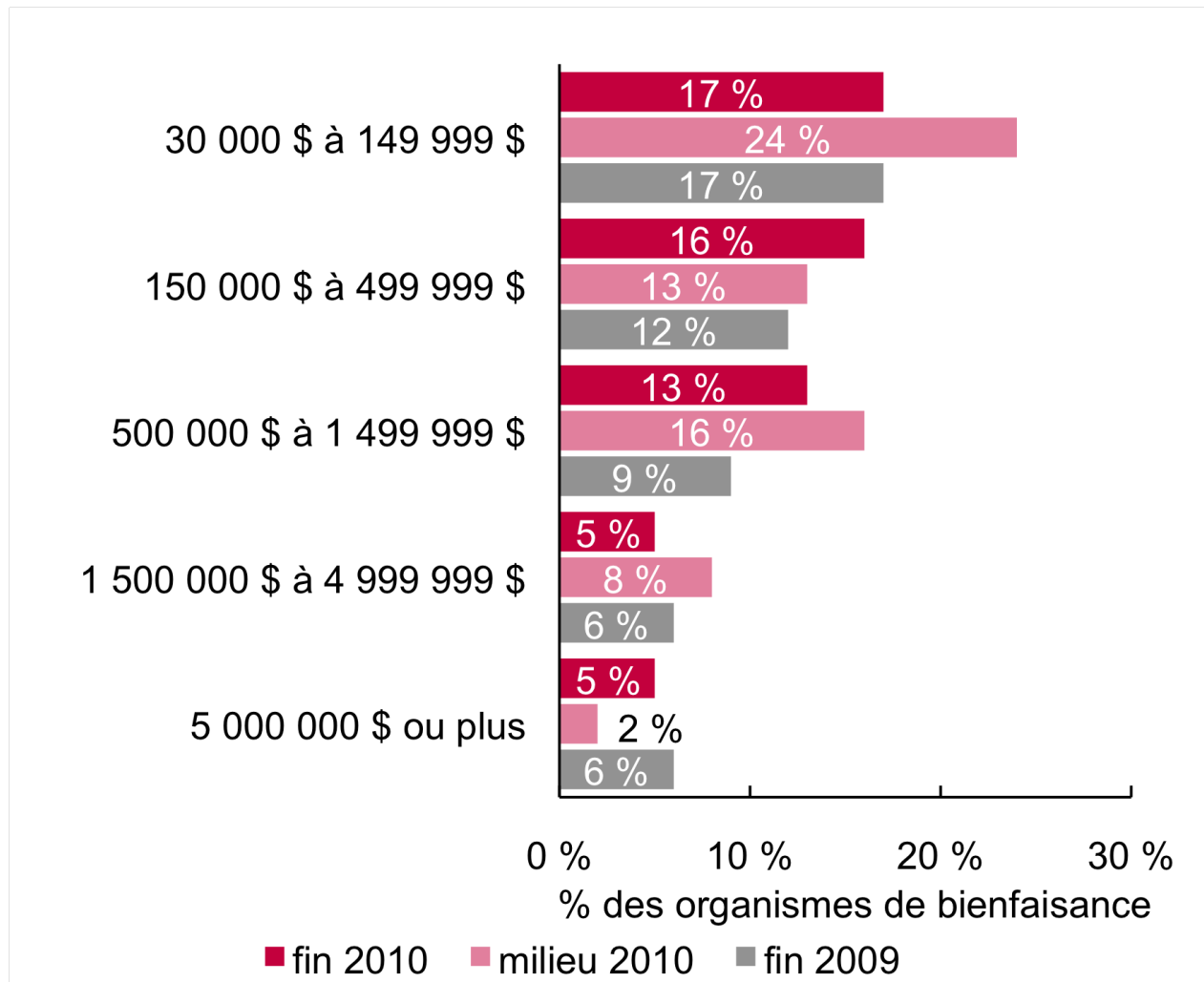
Le niveau de pression ressemble à celui enregistré à la fin de 2009.



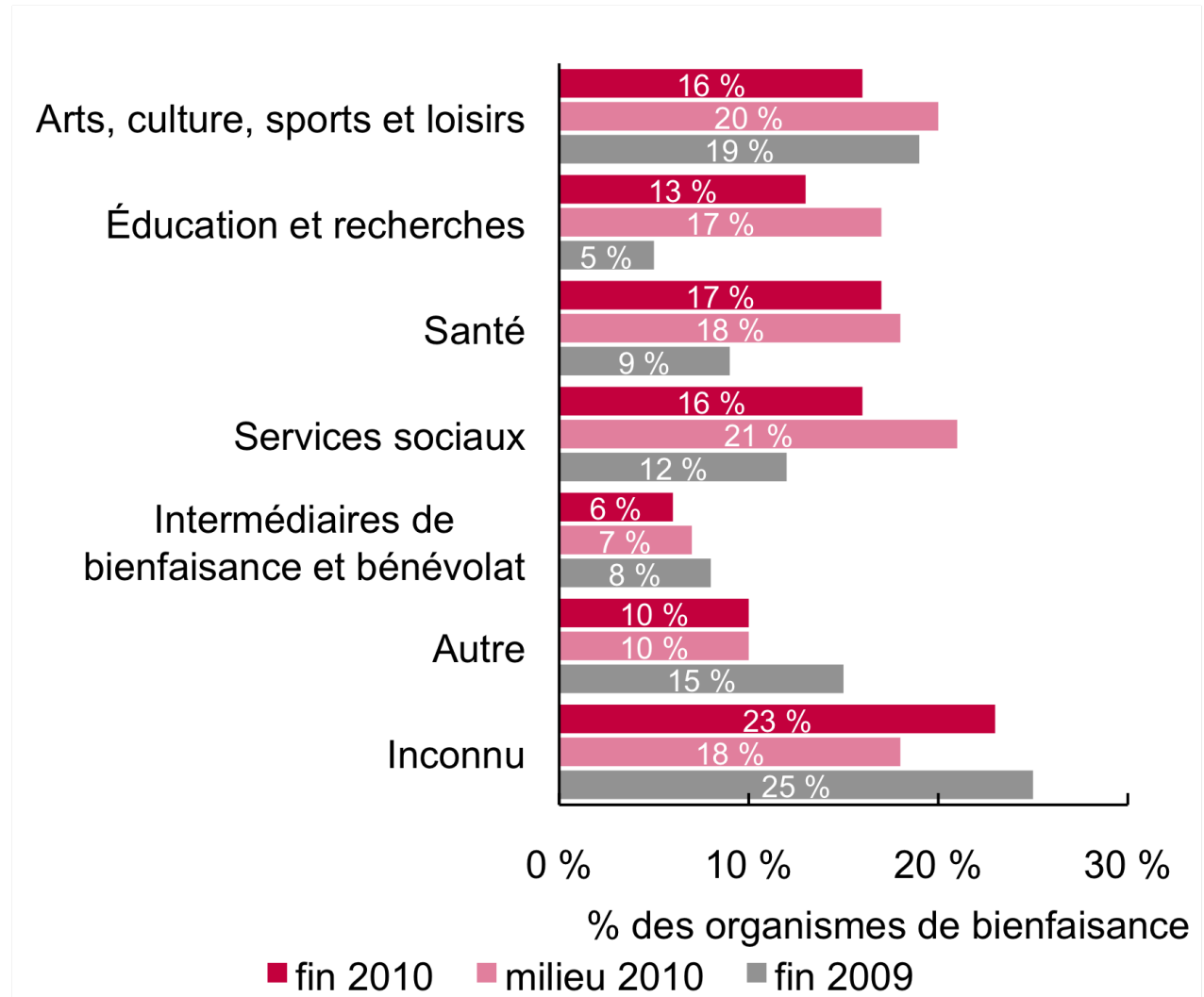
Le pourcentage des œuvres de bienfaisance qui subissent une forte pression a diminué pour revenir aux niveaux enregistrés à la fin de 2009.



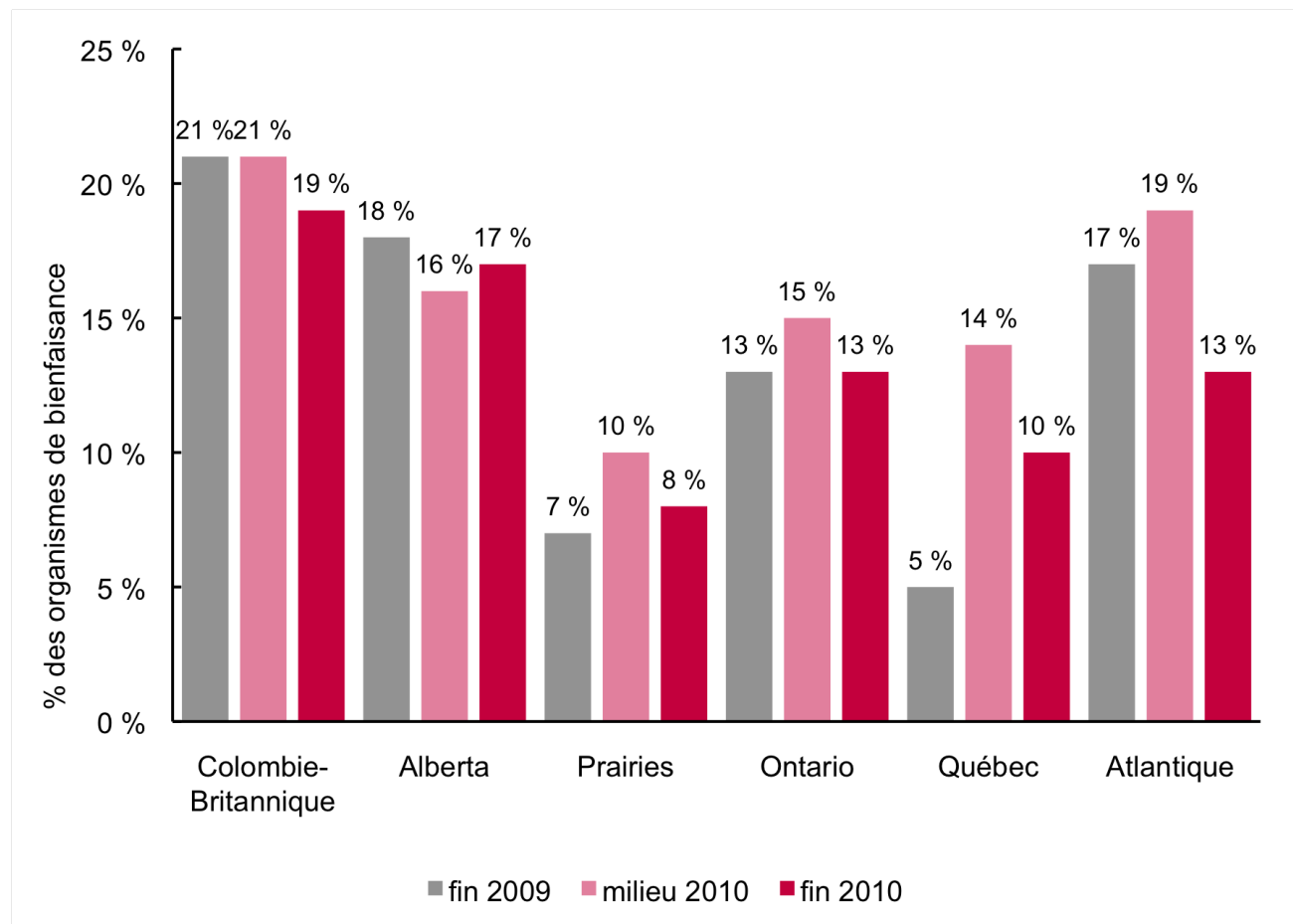
Les plus petits organismes sont plus susceptibles de subir une forte pression que les plus grands organismes.



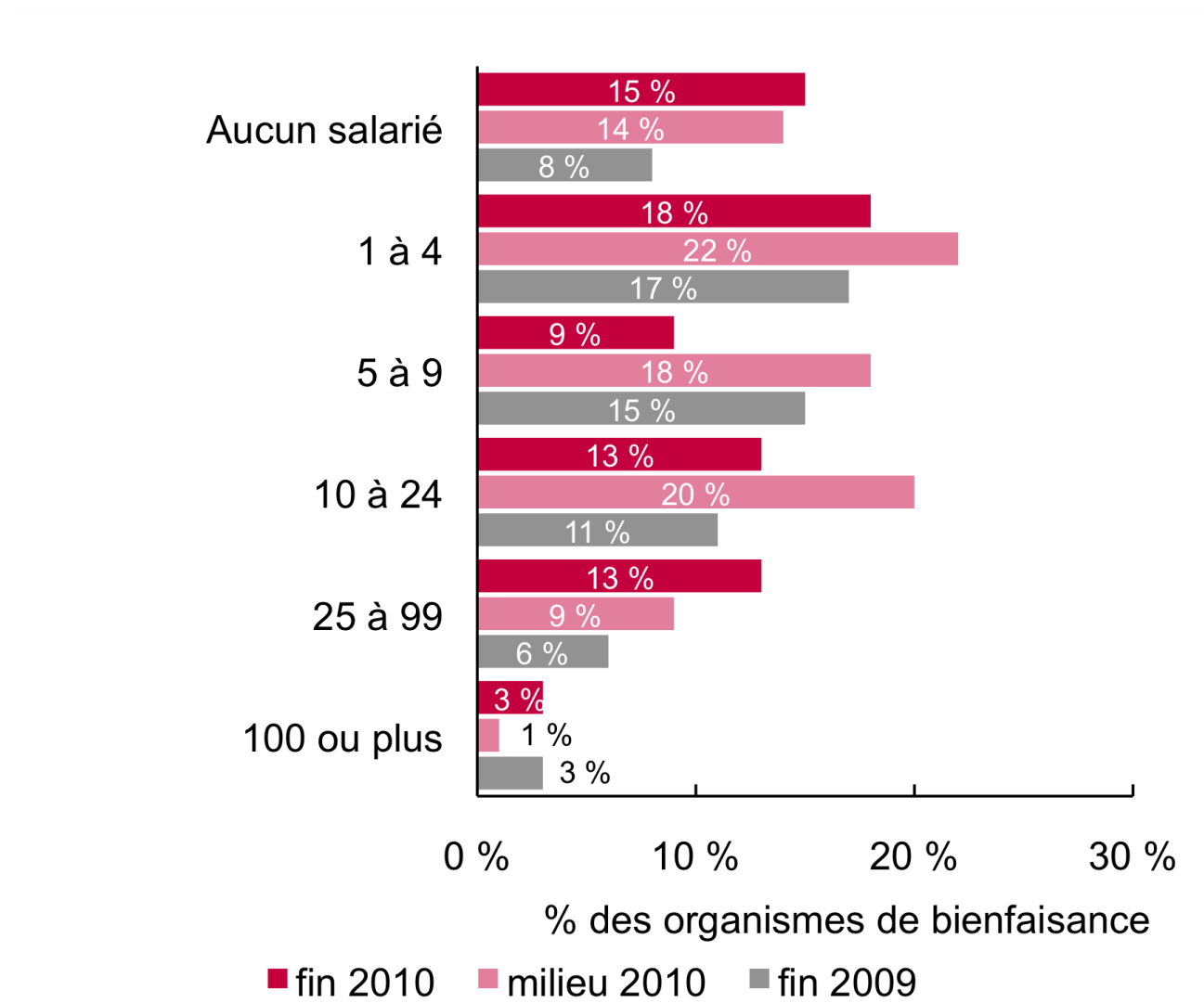
Les organismes œuvrant dans les domaines d'intermédiaires de bienfaisance et de bénévolat sont moins susceptibles de subir une forte pression.



Les organismes de la Colombie-Britannique sont les plus susceptibles de subir une forte pression. Les organismes des Prairies sont les moins susceptibles de subir une forte pression.

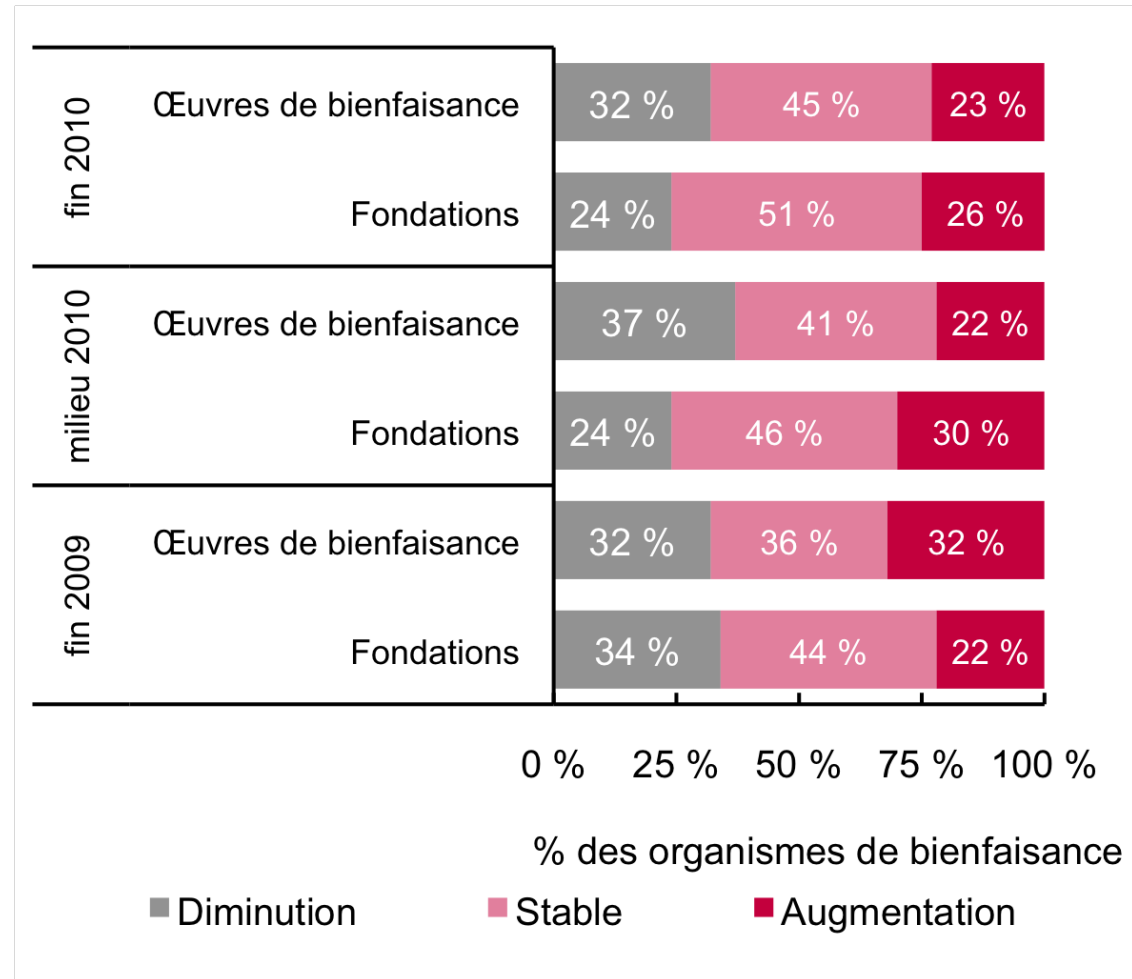


Les organismes de bienfaisance comptant entre 1 à 4 employés rémunérés sont plus susceptibles de subir une forte pression que la plupart des grands organismes.



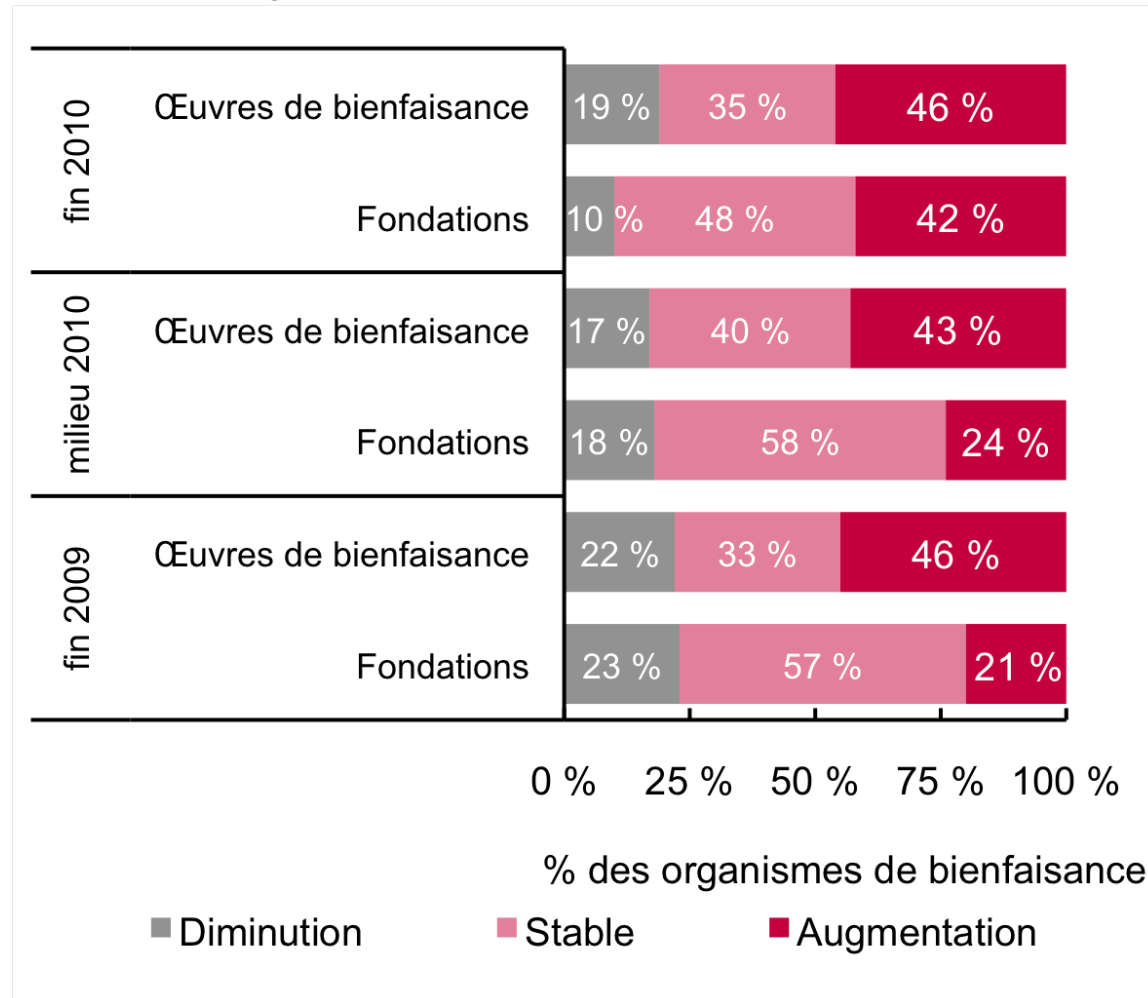
Les fondations sont moins susceptibles que les œuvres de bienfaisance de rapporter des diminutions des revenus.

Les revenus continuent de stagner.



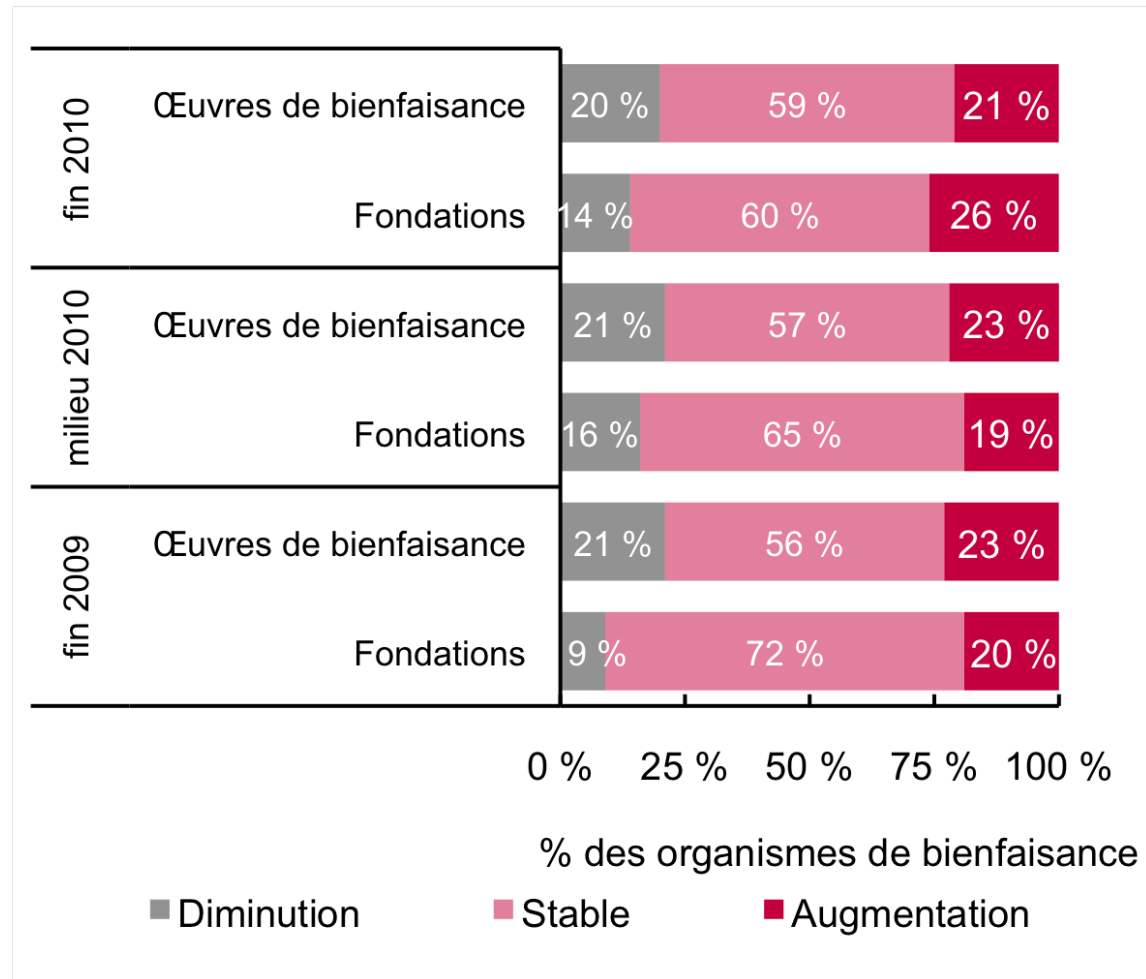
Les fondations
sont moins
susceptibles
que les
œuvres de
bienfaisance
de rapporter
une diminution
des dépenses.

Les organismes de bienfaisance sont plus susceptibles de rapporter une augmentation des dépenses qu'au milieu de 2010.



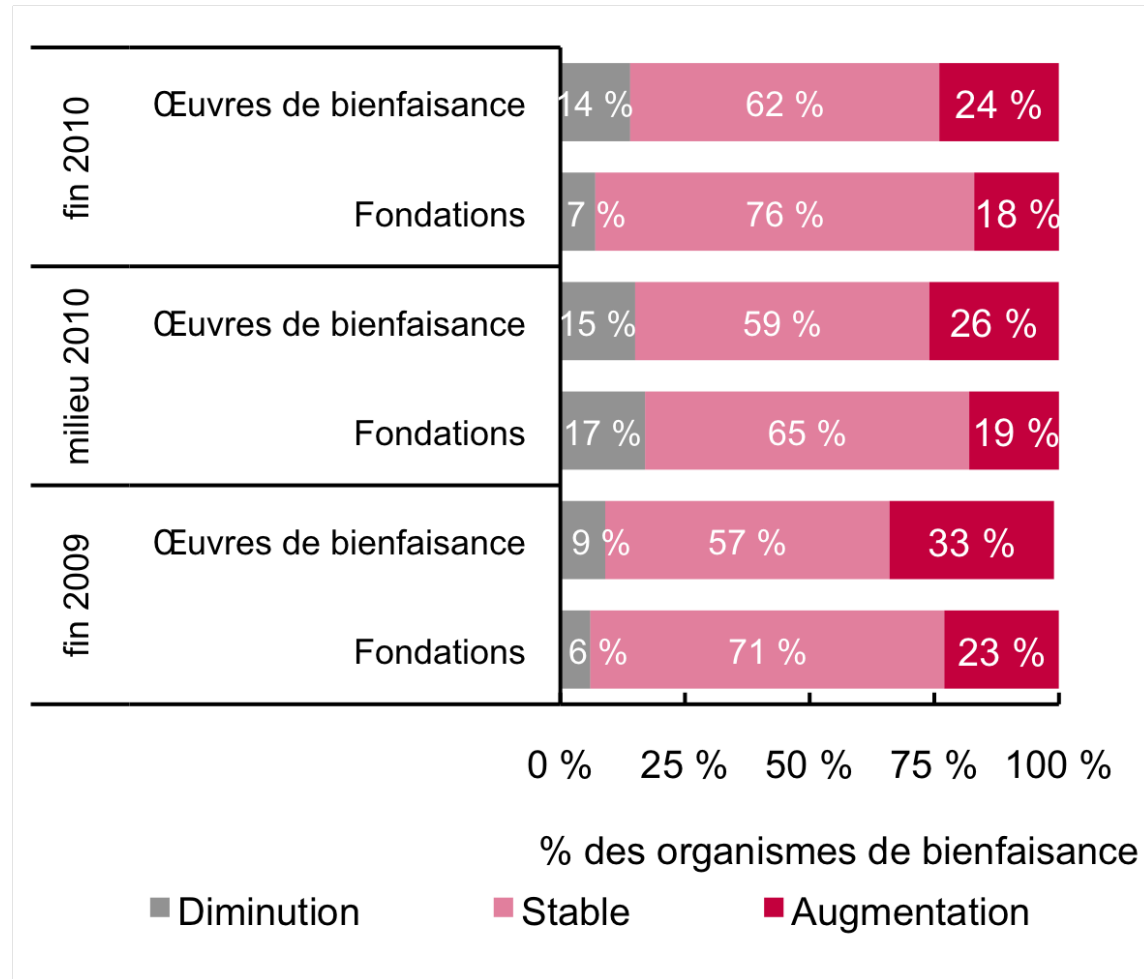
Les organismes de bienfaisance employant peu de salariés perdent peu à peu leur personnel rémunéré.

En apparence, la situation relative au nombre de salariés demeure relativement stable.



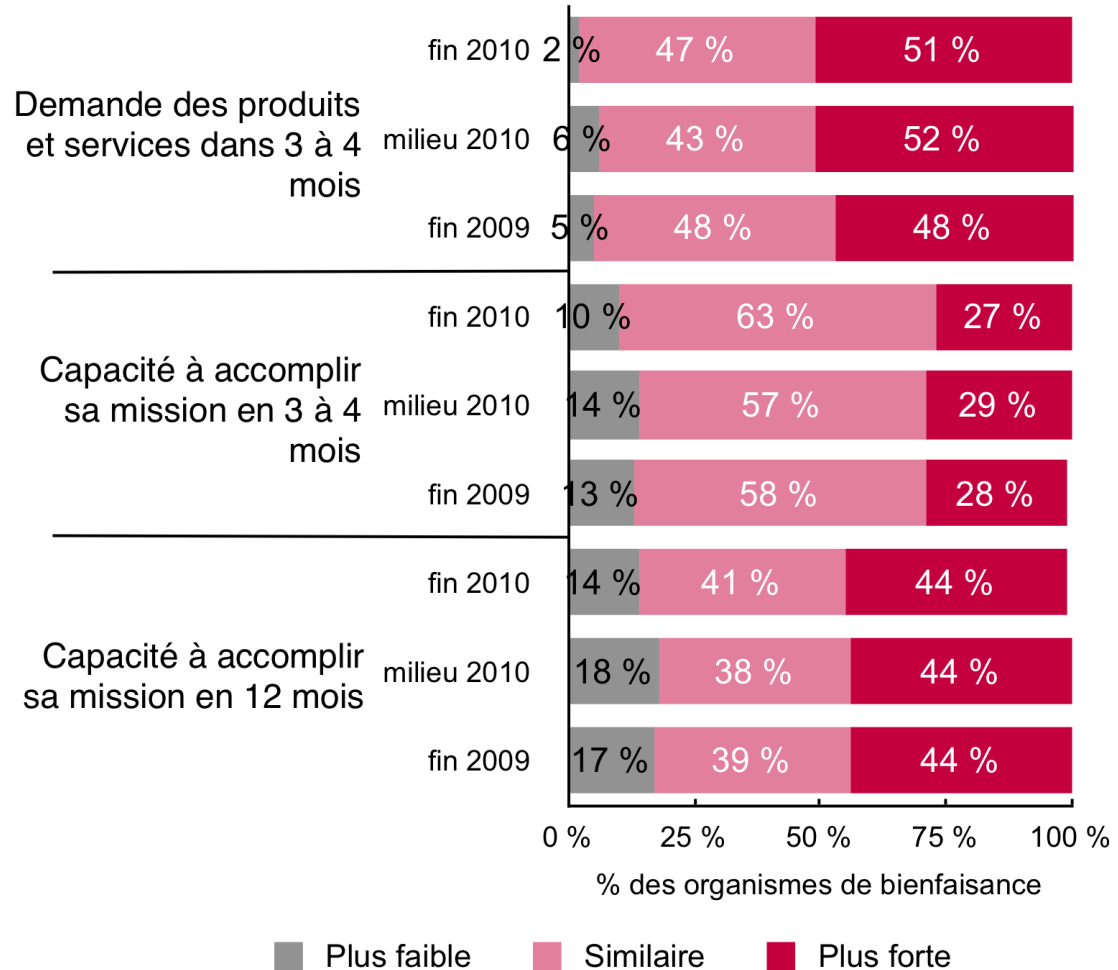
Les œuvres de bienfaisance sont plus susceptibles que les fondations de rapporter une diminution du nombre de bénévoles.

Le portrait des changements relatifs aux nombres de bénévoles demeure relativement stable depuis le milieu de 2010.



Moins d'organismes prédisent qu'ils seront moins capables de remplir leur mission ou que la demande diminuera.

En dépit des défis, le niveau de confiance dans l'avenir demeure élevé.



Programmes d'Imagine Canada
au service du secteur :

**RÉPERTOIRE CANADIEN
DES FONDATIONS ET
DES ENTREPRISES**

1 milliard de dollars de financement.



Promotion de la conscience sociale
des entreprises.

Info-impôts

Renseignements fiscaux essentiels
pour les organismes de bienfaisance
canadiens.



Responsabilité en matière de
gouvernance et de finances.

**DON et
BÉNÉVOLAT**

Connaissance du secteur et de
son soutien par les Canadiens.

**LE CENTRE DE RESSOURCES
en assurance
responsabilité civile**

Aide du secteur en gestion du risque.



La plus grande collection de ressources
en ligne sur les OSBL au Canada.

Remerciements

Nous sommes également reconnaissants du généreux soutien de la Fondation Muttart et du Programme de partenariats pour le développement social du gouvernement canadien. Les opinions et les interprétations figurant dans le présent rapport sont celles de l'auteur et ne représentent pas nécessairement celles du gouvernement du Canada.

À propos d'Imagine Canada

Imagine Canada est un organisme de bienfaisance national dont la cause est les organismes de bienfaisance et sans but lucratif du Canada. Nous renforçons la voix collective du secteur, nous agissons comme un forum et lieu de rencontre nous créons un environnement propice dans lequel les organismes contribuent à bâtir des collectivités solides.

Imagine Canada Toronto

2, rue Carlton
bureau 600
Toronto, Ontario M5B 1J3
Téléphone : (416) 597-2293
Sans frais : 1-800-263-1178

Imagine Canada Ottawa

130, rue Albert
bureau 1705
Ottawa, Ontario
K1P 5G4
Téléphone : (613) 238-7555
Sans frais : 1-800-263-1178

Imagine Canada Calgary

855, rue 2^{ème} SO
bureau 1800
La tour Est, Bankers Hall
Calgary, Alberta
T2P 2S5
Sans frais : 1-800-263-1178

© 2011, Imagine Canada. La licence d'utilisation de cette présentation est une licence [Paternité - Pas d'Utilisation Commerciale - Pas de Modification 2.5 Canada de Creative Commons](#). Prière de prendre contact avec le titulaire du droit d'auteur si vous souhaitez utiliser ces ressources d'une manière autrement qu'autorisée selon la présente licence.

Imagine Canada

